

PATROCINADORES



XIV encuentro Participación de la Mujer en la Ciencia

Editado por:
Centro de Investigaciones en Óptica. A.C.
Loma del Bosque 115
Col. Lomas del Campestre
León, Gto.

Dra. Ma. Eugenia Sánchez, CUCI-UdG
Dra. Gloria Verónica Vázquez
Dra. Amalia Martínez García
Dra. Cristina E. Solano Sosa

ISSN: 2448-5063



Matilde Montoya
Médica mexicana

IBARRA AGUADO BLANCA ARACELI S2-BYQ19
 IBARRA BAHENA JONATHAN S3-ING23
 IBARRA BARAJAS CARLA JANET S4-MCS11
 IBARRA BARAJAS MAXIMILIANO S4-MCS45
 IBARRA LÓPEZ MARCELO S1-CS04
 IBARRA MORALES ALEJANDRA S1-FMCT05
 IBARRA NUÑEZ GUILLERMO S3-BYQ04
 IBARRA REYNOSO LORENA DEL ROCÍO S4-MCS05
 IBARRA SÁNCHEZ JOSÉ DE JESÚS S2-BYQ07
 IGNACIO SÁNCHEZ PAULINO S2-HCC19
 IGNACIO-CRUZ JUAN LUIS S2-BCA24
 IRACHETA FERNANDEZ FRANCISCO JAVIER S2-HCC11
 ISLAS HERNANDEZ MAURICIO S1-ING12
 ISLAS LARA ERIK S5-ING07
 ISLAS PADILLA ADRIANA CAROLINA S1-ING22, S5-ING22,
 S2-MCS19
 ISLAS VILLANUEVA MARGARITA ISABEL S2-CS12, S1-
 HCC16, S4-CS15
 ISRAEL GONZALEZ CARVENTE S5-BCA18
 ITURBIDE ALEJO FRANCISCO S3-BYQ07
 IVONNE CALDERÓN ARREOLA S4-ING09
 JACINTO SÁNCHEZ HÉCTOR ANTONIO S3-BYQ28
 JACOBO AZUARA ARACELI S3-BYQ18, S1-BYQ07
 JAIMEZ-ORDAZ JUDITH S4-MCS37
 JARAMILLO GARCÍA MARIO ALFREDO S4-HCC16, S2-
 MCS39, S5-MCS34
 JARAMILLO LORANCA BLANCA ESTELA S1-ING17, S5-
 BCA13, S2-BCA40
 JARAMILLO ORTIZ ANA KAREN ITZEEL S2-MCS40
 JARAMILLO-LORANCA BLANCA ESTELA S3-ING33
 JASSO MARTÍNEZ IVY JACARANDA S2-HCC21, S4-CS10
 JAUREGUI R. S4-FMCT02
 JÁUREGUI RINCÓN JUAN S5-BYQ19
 JAUREGUI VAZQUEZ DANIEL S5-ING35, S3-ING35, S2-
 ING17
 JERÓNIMO LORENZO YADHIRA S1-CS16
 JIMÉNEZ BELLO DIANA S3-CS14
 JIMÉNEZ ESTRADA ISMAEL S1-BCA42, S3-BYQ29
 JIMENEZ LILIANA VALDEZ S1-DIV02
 JIMÉNEZ LÓPEZ ANA DEL CARMEN S3-BYQ17, S2-BYQ29,
 S1-MCS30, S3-MCS30, S2-MCS36
 JIMÉNEZ MENDOZA DANIEL S1-ING03
 JIMÉNEZ OSORNIO GERARDO S5-MCS04
 JIMÉNEZ PIZAÑA OSWALDO ALEXANDER S5-MCS04
 JIMENEZ RUIZ EVA NELIDA S2-MCS43
 JIMENEZ SÁNCHEZ REYNA CRISTINA S2-MCS10, S5-
 MCS02
 JIMÉNEZ VALLEJO SALVADOR S5-MCS23
 JIMÉNEZ VILLAGAS ADANELY S2-BCA27
 JIMÉNEZ ZÚÑIGA MARCOS IGNACIO S3-MCS45, S3-
 BCA12, S1-MCS33
 JORDÁN PÉREZ BENJAMÍN S4-MCS05
 JORGE ALBERTO VILLARREAL GARZA S2-BYQ05
 JUAN BOLAÑOS KARINA S5-MCS36
 JUÁREZ AYALA MARÍA DE JESÚS S5-BCA08, S2-BCA06
 JUÁREZ CASTRO LEONOR CONCEPCIÓN S3-MCS12, S4-
 MCS07
 JUÁREZ CORTES IRMA BELÉN S4-BYQ18
 JUÁREZ DIOSDADO JUDITH JACQUELINE S2-HCC18
 JUAREZ GONZALEZ CARMEN S5-MCS34, S4-HCC16, S4-
 MCS34, S2-MCS39, S3-MCS35
 JUÁREZ HERNÁNDEZ BULMARO S5-FMCT04, S2-FMCT03,
 S5-FMCT05
 JUÁREZ IGNACIO CELENE S4-ING01, S5-ING30
 JUAREZ JUAREZ MINERVA S2-BYQ27
 JUÁREZ LANDÍN CRISTINA S5-HCC03, S4-ING17, S2-ING18
 JUÁREZ LÓPEZ FERNANDO S1-ING27
 JUÁREZ ORTEGA ANDRÉS JOSÉ ANTONIO S2-BCA18
 JUÁREZ RÍOS HIGINIO S4-ING18
 KARAMI SHAHIR S4-ING25
 KASHINA SVETLANA S1-BYQ07
 KAVETI BHAVNA S2-MCS27
 KHARISSOVA OXANA VASILIEVNA S4-FMCT07, S3-
 FMCT15
 KOLOSOVAS MACHUCA ELEAZAR SAMUEL S5-MCS33
 KUBODERA ITO TOSHIO S3-MCS19
 KURI GARCÍA CÉSAR NAZIN S3-MCS08, S1-MCS05
 L. STUTZMAN M. S1-FMCT17
 LADRON DE GUEVARA HECTOR PEREZ S2-BYQ26
 LAFLEUR PIERRE G. S4-ING25
 LANDIN MIRANDA MARÍA DEL ROSARIO S5-HCC05, S2-
 HCC06
 LANDIN SANDOVAL VERÓNICA JANETH S1-ING21
 LARA AGUILAR EDGARDO ELEAZAR S2-MCS13
 LARA CARRILLO EDITH S2-MCS14
 LARA CHÁVEZ MA. BLANCA NIEVES S1-BCA25
 LARA HERNÁNDEZ DIANA S5-HCC04
 LARA JUÁREZ DIANA ESTEFANIA S5-MCS26
 LARA JUAREZ OMAR EMMANUEL S3-ING38
 LARA TLEHUACTLE ARELY S3-CS21
 LARIOS LÓPEZ LETICIA S3-ING17, S2-ING16
 LASTRA PÉREZ JUAN JOSÉ S3-MCS29
 LAVIADA CAMARENA INGRID PAULINA S2-BYQ12
 LAZALDE BLANCA PATRICIA S2-MCS21
 LAZALDE RAMOS BLANCA PATRICIA S3-MCS20, S1-
 BYQ30, S1-MCS16
 LÁZARO GALICIA CECILIA S4-BCA35
 LAZO DE LA VEGA MARÍA LUISA S4-MCS05
 LAZO DE LA VEGA MONROY MARÍA LUISA S5-MCS11
 LEDESMA OROZCO SERGIO EDUARDO S1-ING31
 LEDEZMA GARCIA DANIEL S5-ING36
 LEGORRETA GARCÍA FELIPE S5-FMCT09
 LEIJA FRANCO CÉSAR AUGUSTO S5-BYQ19
 LEMINI CRISTINA S2-BYQ03, S3-BYQ03
 LEÓN AGUIRRE KARINA GABRIELA S4-BYQ11
 LEÓN CAMERO CINTHYA ARACELI S1-MCS14
 LEÓN CASILLAS JOSÉ NAIM S1-MCS28
 LEON FRAUSTO SANDRA IVETTE S5-CS05
 LEÓN GONZAGA AMELIA S5-BYQ21
 LEÓN HERRERA MA. SOLEDAD LUCILA S1-FMCT13
 LEÓN LUNA LETICIA S3-MCS18
 LEÓN SÁNCHEZ MARÍA MERCEDES S1-ING36
 LETECHIPIA VALLEJO GRACIELA MARIA EUGENIA S5-
 MCS28, S2-DIV06, S4-MCS12, S4-MCS08
 LEYTE MANRIQUE ADRIAN S2-BYQ12
 LEYVA SÁNCHEZ HILDA CECILIA S3-BYQ06
 LEZAMA ALVAREZ SUSANA S4-ING30, S4-ING36
 LICEA DE ANDA EVA MARCELA S2-BCA37, S3-FMCT12,
 S3-BCA37
 LIDIA GUADALUPE RODRÍGUEZ ZARATE S1-HCC18
 LILIANA XIMENA CAMPOS RAMIREZ S1-HCC18
 LIMÓN MORALES OFELIA S4-MCS39, S2-MCS05
 LIMÓN MORALES STEPHANY S5-CS21
 LINARES ESCOBAR OMAR ALEJANDRO S1-ING13
 LIRA ALATORRE JANNU S5-HCC20
 LIZARDI GÓMEZ ALEJANDRA GUADALUPE S1-CS19
 LOAIZA MOISÉS S5-MCS38
 LOEZA BARRAGÁN DIANA ISELA S5-ING14
 LOEZA CORICHI ALICIA S5-MCS23
 LOEZA CORICHI MARÍA EUGENIA S5-MCS23
 LOIS CORREA JORGE AURELIO S4-BCA16
 LOMELÍ GONZÁLEZ JOEL S1-MCS37, S3-MCS37
 LOMELÍ RODRÍGUEZ SANDRA EVA S1-CS01
 LÓPEZ AHUMADA GUADALUPE AMANDA S3-BCA23, S3-
 BCA11
 LÓPEZ ALAVEZ FRANCISCO JAVIER S3-MCS34
 LÓPEZ ANTONIO ROSA MARÍA S3-HCC19
 LÓPEZ BALTAZAR JESSICA S2-BCA13
 LÓPEZ CAAMAL FERNANDO S1-ING01
 LÓPEZ CAMARILLO ALMA DELIA S4-HCC14



Detalle de solicitud al Sistema de Libros ISSN CENTRO DE INVESTIGACIONES EN ÓPTICA, A.C

[SALIR](#)

Buscador de SOLICITUDES

Menu de usuario

- Alta de solicitudes ISSN
- Consulta de solicitudes ISSN
- Tu perfil

Detalle del título

Editor: CENTRO DE INVESTIGACIONES EN ÓPTICA, A.C.
Correo: bruizo@cio.mx
Tipo de editor: Persona Moral
Fecha de solicitud: 2015-08-21
Título completo: ENCUENTRO PARTICIPACIÓN DE LA MUJER EN LA CIENCIA
Subtítulo:
Formato: Internet (Web)
Página web: WWW.CIO.MX
Fecha primera emisión: 2006-06-04
Periodicidad: Anual
Periodicidad (otro):
Idioma: ESPAÑOL
Lista de materias: 0 GENERALIDADES. CIENCIA Y CONOCIMIENTO. ORGANIZACIÓN. INFORMACIÓN. DOCUMENTACIÓN. BIBLIOTECONOMÍA. 0
Subcategoría: 001 Ciencia y conocimiento en general. Organización del trabajo intelectual.
No. de reserva de derechos: 04-2015-071610212700-203
ISSN: 2448-5063
Estatus Solicitud: aprobada
Fecha del último estatus: 2015-12-15 12:28:34

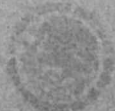
Dictaminación

Comentarios del administrador:
Datos correctos.

Solicitudes de certificados

No. Radicado	Clave de referencia	Fecha de solicitud	Fecha de verificación de pago	Comprobado
Solicitar certificado				

INSTITUTO NACIONAL DEL DERECHO DE AUTOR, MÉXICO - ALGUNOS DERECHOS RESERVADOS © 2013



EDITORES

María Eugenia Sánchez Morales
Gloria Verónica Vázquez García
Amalia Martínez García
Cristina E. Solano Sosa

**PROGRAMA Y SESIONES DE POSTERS DEL
XIV ENCUENTRO “PARTICIPACIÓN DE LA MUJER EN LA CIENCIA”**

D.R. © CENTRO DE INVESTIGACIONES EN ÓPTICA A.C.

Loma del Bosque 115, Colonia Lomas del Campestre

León, Guanajuato, México, Código postal 37150

www.cio.mx

POR RAZONES DE ESPACIO, EN LA VERSIÓN IMPRESA SÓLO SE PRESENTA EL LISTADO DE NOMBRES DE TRABAJOS CON SUS RESPECTIVOS AUTORES, LA VERSIÓN DIGITAL CONTIENE LOS DATOS TAL COMO FUERON ENVIADOS POR LOS AUTORES.

Impreso en México
2017



LAS GERENCIAS MUNICIPALES COMO FORMAS DE CONSTRUCCIÓN DE CIUDAD Y CIUDADANÍA

Magdiel Gómez Muñoz¹ y Margarita Isabel Islas Villanueva²

¹ Universidad de Guadalajara, Centro Universitario de la Ciénega.

² Universidad de Guadalajara, Centro Universitario de Ciencias Económicas Administrativas.

Resumen/Abstract: Las Gerencias Municipales son una herramienta organizacional que facilita la toma de decisiones y fortalece la comunicación entre los principales involucrados en la hechura, implementación y evaluación de las diferentes políticas públicas que impulsa el gobierno. Sin duda, esta figura normativa obedece a un nuevo esquema en la forma de hacer política que tiene sus orígenes en las escuelas norteamericanas de la administración pública.

Palabras clave: Administración Gubernamental, Evaluación de desempeño, Órgano Municipal, Sector Público, Gerencia Pública, Participación Ciudadana.

INTRODUCCIÓN

El City manager

El origen de este término obedece esencialmente a las circunstancias de crisis sociales, gubernamentales y políticas que vivieron ciudades más de un siglo y en las cuales se exigía una manera profesional de actuar sobre las problemáticas que la dinámica social demandaba.

Por consiguiente aparece la figura de una autoridad la actuación debe ser ejecutada por "profesionales" que cuentan con las competencias claras y precisas para una buena función, más allá de la voluntad, preparación y experiencia general.

Los Gerentes de ciudad evolucionaron con el paso de los años dando otras figuras como el gerente municipal, el término de gerente municipal es aquella persona que en una organización tiene la responsabilidad y obligación de guiar a los demás, de dictar y dar órdenes y de lograr que las cosas se realicen, para poder cumplir correctamente con el objetivo, del mismo modo el gerente debe tomar decisiones que sean de impacto en el equipo de personas con las que labora, el rol que desempeña una gerencia es fundamental para el correcto funcionamiento del ente público que se desempeña.

La Gerencia Municipal son estructuras que tienen como función dinamizar todas las decisiones de operatividad para lograr eficacia y eficiencia en el sector público.



Las gerencias municipales tienen su origen en las escuelas anglosajonas de administración pública y copian en esencia las funciones de la iniciativa privada. Por tanto, se implementan esquemas de operatividad del sector empresarial hacia las administraciones públicas y parte de un modelo parlamentario.

Esta figura viene dando resultado en países como: Argentina, Colombia, México, Venezuela, Brasil y Uruguay, Canadá, Chile, Perú, Estados Unidos, Australia, India, Honduras, Inglaterra, entre otros.

La figura de gerente de la ciudad deberá tener una temporalidad en el desempeño de sus funciones que vayan más allá (12 meses) de las administraciones gubernamentales.

Los cuales tienen como función la coordinación, organización, planteamiento, dirección y control de todas las acciones del organismo municipal y hacen una evaluación del desempeño de los titulares de área a su cargo.

Es el instrumento encargado de la gestión de la calidad de todas las actuaciones de la corporación, y de manera particular, en lo que se refieren a asegurar el funcionamiento de los servicios públicos municipales y realización de la inversión municipal.

La administración pública o gubernamental a nivel municipal, la ruta de acción es distinta y depende del marco legislativo existente. Por lo general operación y administración del gobierno municipal están bajo una misma persona, en este caso un presidente municipal. A esto debe añadirse sus funciones legislativas y políticas. Sin duda todo ello es una responsabilidad sumamente amplia y sobre todo complicada, sin importar el tamaño del municipio, aunque sí hay algunas diferencias.

Ante el anterior panorama, algunos gobiernos municipales junto a la evolución de la gerencia de la ciudad se han creado figuras administrativas que apoyen al presidente municipal con sus tareas operativas y administrativas.

Hay dos figuras administrativas:

- Administrador Municipal (Chile, Perú, Honduras.)
- Jefe de Gabinete o Gerente municipal

Ambas figuras tienen grandes diferencias. La figura del administrador municipal por lo general no están institucionalizadas, es decir, su existencia no se plasma en el correspondiente reglamento municipal o bien en el manual de organización. Este hecho le hace vulnerable a los cambios de gobierno. Además, por ser una figura totalmente anclada al presidente municipal.

El gerente municipal como vínculo con alcalde y coordinadores



El gerente municipal tiene la tarea de recolectar y evaluar las líneas o ejes de acción de las coordinaciones en su mando, para así poder plantear junto con los coordinadores salida y estrategias que beneficien a la población.

Por consiguiente ellos son básicamente quienes toman las decisiones que le dan rumbo al municipio con ideas plasmadas en acciones que mejoren el trayecto.

Una de las grandes ventajas del trabajo en conjunto es poder colaborar de manera más eficiente creando un filtro de operación, donde la información se entrega en tiempo y forma así cumplir con el objetivo; donde el gerente municipal recibe toda la información de las coordinaciones a su cargo.

Las gerencias municipales como instrumento con la participación ciudadana.

El gerente de ciudad es una herramienta de gran importancia para vincular a los ciudadanos con la admiración pública, el gerente municipal puede auxiliar, asesorar y orientar a los ciudadanos.

La participación ciudadana en una forma en que los individuos se involucran en los espacios de la política pública municipal, esta participación está arraigada al nuevo modelo gubernamental ya mencionado que se lleva a cabo por el gobierno- sociedad que tiene por finalidad construir una cultura de ciudadanía. Nuestra sociedad es una criatura estatal, pero de un estado moderno de derecho, que garantiza los derechos de sus ciudadanos, exige el cumplimiento de obligaciones, respeta y fomenta la autonomía social.

Suele dificultarse la participación ciudadana si los integrantes no muestran poseer capacidades informativas, cognitivas, técnicas, morales, financieras y cívicas para resolver un objetivo público de valor, a falta de estas solo se podría hablar de una queja o una crítica más que una participación ciudadana formal, para que su participación no sea sólo intelectual sino práctica, en el diseño y en el proceso.

CONCLUSIONES Los desafíos a futuro

El desafío mayor, complejo, de cultura ciudadana y de larga efectividad, es lograr la unión y hacer red; ciudadano con gerencia municipal de tal forma que ambos con una buena comunicación obtengan una fuerza superior para beneficio para la sociedad.

BIBLIOGRAFÍA

Aguiar Villanueva, L. (1993). *La implementación de las políticas: Antologías de políticas públicas* (Primera ed.). México: Miguel Ángel Porrúa. Recuperado el 2017



Canto Chac, M. (2011). *Participación ciudadana en las políticas públicas* (Vol. IV de Biblioteca básica de administración pública). México: SIGLO XXI. Recuperado el 2017

Ponce de León Armenta, R. (2011). *La implementación de las políticas públicas* (Primera ed.). México: Porrúa. Recuperado el 2017

Weber, M. (1919). *Política y ciencia*. (C. Correas, Trad.) Buenos Aires, Argentina: Leviatan. Recuperado el 2017

Zepeda Lecuona, G. (2011). Seguridad y Justicia Penal: Papel y Realidad: ¿Están funcionando los juicios orales en México? *FOLIOS, Publicación de discusión y análisis*, 24, 92. Recuperado el 2017